

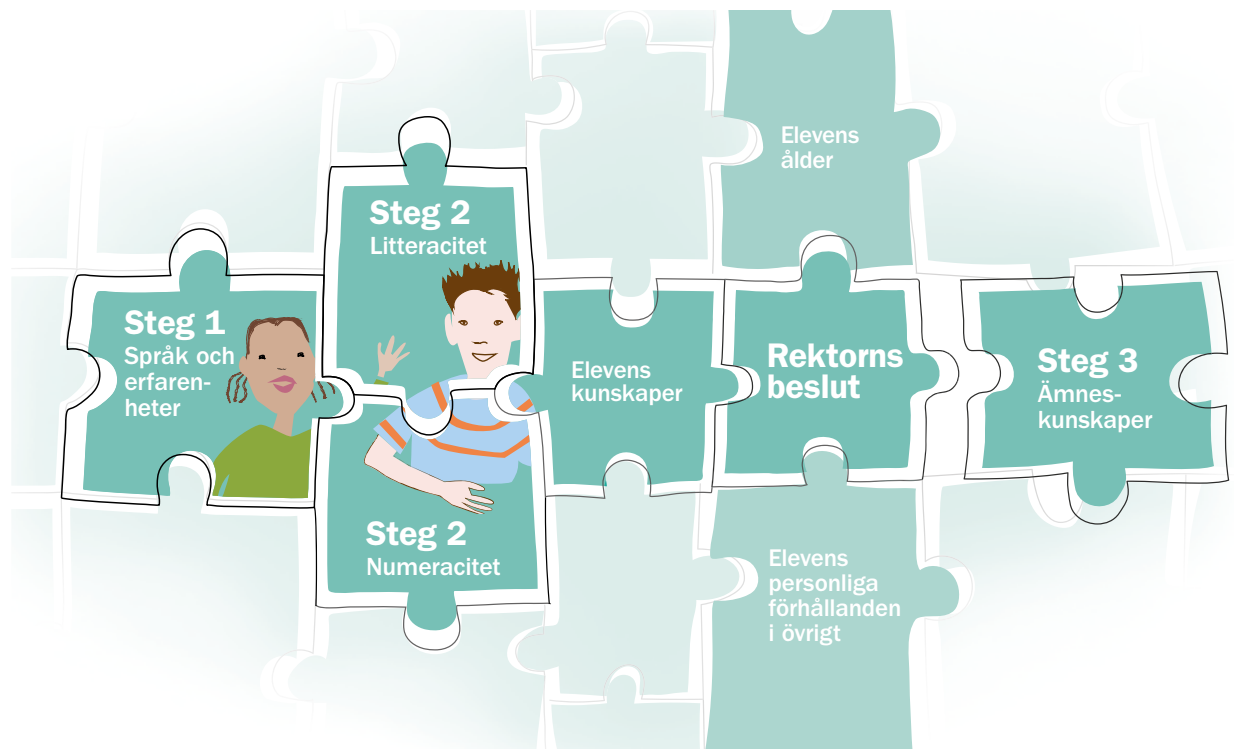
# Information

till rektorer och lärare om kartläggningsmaterialet  
och bedömning av nyanlända elevers kunskaper

Steg 1

Steg 2

Steg 3



## Innehåll

Inledning.....	3
Utgångspunkter för materialet.....	4
Vad innebär kartläggning av nyanlända elevers kunskaper? .....	6
Vilka elevers kunskaper ska kartläggas? .....	6
När ska kartläggningen utföras? .....	6
Hur lång tid tar kartläggningen? .....	6
På vilket språk görs kartläggningen? .....	6
Kan kartläggningen ersätta en pedagogisk utredning? .....	7
Kartläggningen är en process.....	9
Rektorn utser dem som ska medverka i kartläggningen .....	9
Samtalet utgår från elevens behov och förutsättningar.....	10
Elever med funktionsnedsättning.....	10
Kartläggningsmaterialets olika delar.....	12
Analys och bedömning av elevens kunskaper .....	13
Rutiner för överlämning av information.....	13
Kartläggningen som underlag för beslut och insatser .....	14
Rektorn beslutar senast inom två månader .....	14
Insatser för nyanlända elever.....	16
Kartläggning som underlag för planering och genomförande av undervisning....	17
Steg 1 Flerspråkighet, erfarenheter och intressen – en resurs i lärandet .....	17
Steg 2 Litteracitet och Steg 2 Numeracitet.....	17
Steg 3 Elevens ämneskunskaper.....	18
Referenser .....	19

## Inledning

Denna information vänder sig till rektorer och lärare som tar emot nyanlända elever i sin verksamhet. Här finns övergripande information om kartläggningen av nyanlända elevers kunskaper, om genomförandet och om hur materialet kan användas för bedömning och beslut.

Syftet med kartläggningsmaterialet är att stödja skolans arbete med att bedöma en nyanländ elevs kunskaper så att skolan kan planera och anpassa undervisningen till elevens förutsättningar och behov. Bedömningar i skolan handlar om att samla in information om elevens kunskaper och att tolka dessa utifrån syftet med bedömningen. En vanlig form av bedömning är kartläggning av elevernas kunskaper i olika skeden och sammanhang under skolgången. En kartläggning beskriver elevens utgångsläge eller startpunkt och kan ligga till grund för planering av undervisningen och individuella insatser. I materialet används begreppen kartläggning och bedömning synonymt.<sup>1</sup>

Kartläggningen av nyanlända elevers kunskaper ger skolan ett underlag som tillsammans med elevens ålder och personliga förhållanden i övrigt ska beaktas vid rektorns beslut om placering i årskurs och undervisningsgrupp. Materialet vänder sig till de obligatoriska skolformerna men kan också användas i gymnasieskolans språkintröduktion.

Kartläggningsmaterialet består av

- Steg 1** Elevens språk och erfarenheter
- Steg 2** Elevens kunskaper inom några väsentliga kunskapsområden – litteracitet och numeracitet
- Steg 3** Elevens ämneskunskaper.

De två första stegen används för en inledande bedömning när eleven för första gången har tagits emot i någon av de obligatoriska skolformerna. Underlaget ger stöd för rektorn att fatta beslut om placering i undervisningsgrupp och årskurs och till läraren för att planera och genomföra undervisningen för eleven.

Det tredje steget kan användas som ett stöd för ämneslärare för att planera undervisningen utifrån var eleven befinner sig i sin kunskapsutveckling i respektive ämne.

Kartläggningsmaterialet är nationellt och syftar till att främja rättssäkerhet och likvärdighet.<sup>2</sup> Kartläggningen är en förutsättning för att skolan ska kunna anpassa undervisning, stöd och stimulans till var och en av de nyanlända eleverna.<sup>3</sup>

Kartläggningsmaterialet har ett pedagogiskt syfte och har fokus på elevens erfarenheter och kunskaper. Kartläggningsmaterialet används alltså inte i det inskrivningssamtal eller introduktionssamtal som skolan ofta har och som tar upp frågor om personuppgifter, hälsa och kost etc.

<sup>1</sup> Kunskapsbedömning i skolan – praxis, begrepp, problem och möjligheter, Skolverket (2011).

<sup>2</sup> Utbildningen inom skolväsendet ska vara likvärdig inom varje skolform och inom fritidshemmet oavsett var i landet den anordnas, se 1 kap. 9 § skollagen (2010:800).

<sup>3</sup> 1 kap. 4 § skollagen.

## Utgångspunkter för materialet

Ett kartläggningsmaterial bör inte vara alltför omfattande utan avgränsas till några väsentliga kunskapsområden för att möjliggöra en snabb bedömning av elevens kunskaper. Bedömningen ska ge skolan ett underlag för planering av undervisningen och hur tiden ska fördelas mellan ämnena.<sup>4</sup>

De nyanlända eleverna har skilda erfarenheter och har undervisats utifrån olika styrdokument. Skolverkets tolkning är att den inledande bedömningen därför inte handlar om en bedömning utifrån kunskapskraven i de olika ämnena utan om en bedömning av elevens generella kunskaper och förutsättningar.

### Väsentliga kunskapsområden i kartläggningsmaterialet

Alla nyanlända elever har med sig ett eller flera språk och kan genom språken visa sina kunskaper och berätta om sina erfarenheter. Elevernas förmåga att läsa och skriva olika slags texter i olika medier och att interagera med andra med utgångspunkt i texter är väsentlig i skolans alla ämnen. Språket har också en social och meningsskapande roll i lärandet. Att kunna använda skriftspråk i olika sammanhang och för olika syften är en viktig förutsättning för att eleverna ska kunna uppnå de obligatoriska skolformernas övergripande mål.

En annan väsentlig förutsättning är förmågan att lösa problem och använda matematiskt tänkande i vardagen och i olika ämnesområden i skolan. Kartläggningen i Steg 2 fokuserar därför på två väsentliga kunskapsområden – litteracitet och numeracitet. Begreppen är motsvarigheter till de engelska *literacy* och *numeracy* och kan ha olika betydelser i olika sammanhang.

I kartläggningsmaterialet används begreppet *litteracitet* för att beteckna aktiviteter kopplade till skrift med fokus på *skriftanvändning* (literacy) i olika sammanhang och för olika syften. Utöver läsande och skrivande ingår muntliga aktiviteter som högläsning och diskussion om texters innehåll. Materialet utgår från ett sociokulturellt perspektiv som fokuserar på hur språket används i autentiska sammanhang och hur språkanvändningen varierar utifrån sammanhang och syfte, t.ex. skillnader mellan vardagspråk och det skriftspråksbaserade språket i skolan. Läsande och skrivande betraktas som sociala aktiviteter som får mening i ett visst sammanhang snarare än som en allmän färdighet.<sup>5</sup>

Begreppet *numeracitet* används i materialet som ett spegelbegrepp till litteracitet och handlar här om att sätta in matematiken i en förståelig kontext och göra den mer vardagsnära utifrån ett sociokulturellt perspektiv. Begreppet syftar här i materialet på hur matematik används i autentiska sammanhang och hur matematikanvändning kan variera utifrån sammanhang och syfte, t.ex. vardagsmatematik och skolmatematik (matematikämnet i skolan). Matematikanvändning betraktas i kartläggningssituationen som en social aktivitet där eleven i dialog med läraren får lösa problem och använda matematiskt tänkande i det sammanhang där problemet uppstår. Även om eleven inte behärskar exakta formler och algoritmer kan hon eller han använda matematiskt tänkande och visa sitt kunnande genom tillämpning, kommunikation och problemlösning så att kunskaperna synliggörs.

<sup>4</sup> 3 kap. 12 d § skollagen.

<sup>5</sup> Barton (2007), Liberg (2010).

För att ge stöd för planeringen av en undervisning som möter den heterogena målgruppens förutsättningar och behov erbjuder materialet frågor och uppgifter som kan användas för bedömning av kunskaper för elever med olika språk, livserfarenheter och bakgrund. Det är ett flexibelt material där användarna kan välja antalet uppgifter utifrån elevens ålder, kunskaper och livserfarenheter.

Uppgifterna i kartläggningsmaterialet utgår från följande mål i läroplanernas del 2:

- ”Skolan ska ansvara för att varje elev efter genomgången grundskola
- kan använda /.../ språket i tal och skrift på ett /.../ nyanserat sätt, /.../
  - kan använda sig av matematiskt tänkande /.../ i vardagslivet, /.../
  - kan lösa problem och omsätta idéer i handling på ett kreativt sätt, /.../
  - kan lära, utforska och arbeta både självständigt och tillsammans med andra och känna tillit till sin egen förmåga,
  - kan använda sig av ett kritiskt tänkande och självständigt formulera ståndpunkter grundade på kunskaper /.../,
  - kan använda modern teknik som ett verktyg för kunskapssökande, kommunikation, skapande och lärande /.../”.<sup>6</sup>

De övergripande målen i läroplanernas del 2 beskriver ett antal breda områden som nödvändiga för varje individ och samhällsmedlem. De ger inriktningen på skolformens arbete men ”kan inte användas för att bedöma hur långt barnen eller eleverna ska ha utvecklats vid något givet tillfälle”.<sup>7</sup>

<sup>6</sup> Förordning (SKOLFS 2010:37) om läroplan för grundskolan, förskoleklassen och fritidshemmet, förordning (SKOLFS 2010:250) om läroplan för specialskolan samt för förskoleklassen och fritidshemmet i vissa fall, förordning (SKOLFS 2010:251) om läroplan för sameskolan, förskoleklassen och fritidshemmet i vissa fall samt förordning (SKOLFS 2010:255) om läroplan för grundsärskolan.

<sup>7</sup> Skolverket (2012) Få syn på språket s. 9.

## Vad innebär kartläggning av nyanlända elevers kunskaper?

Kartläggningen är en stegvis pedagogisk bedömning och ger underlag för beslut om placering i en undervisningsgrupp och årskurs som är lämplig med hänsyn till elevens ålder, förkunskaper och personliga förhållanden i övrigt. I kartläggningen får skolan en bild av vilka erfarenheter och kunskaper eleven har med sig.<sup>8</sup> Kartläggningen bidrar också till att skolan på ett tidigt stadium kan upptäcka elever som behöver särskilda stödinsatser. När skolan möter eleven med nyfikenhet och höga förväntningar och låter eleven visa sina kunskaper stärker det elevens självkänsla och motivation.

### Vilka elevers kunskaper ska kartläggas?

Det är de nyanlända elever som har varit bosatta utomlands men som nu är bosatta i Sverige och har påbörjat sin skolgång efter den tidpunkt då skolplikten inträder. En elev ska inte längre anses vara nyanländ efter fyra års skolgång här i landet.<sup>9</sup> Om det behövs ska en bedömning av en elevs kunskaper göras även för vissa andra elever.<sup>10</sup>

### När ska kartläggningen utföras?

Bedömning av elevens kunskaper ska göras skyndsamt så att rektorn kan fatta beslut om placering i årskurs och undervisningsgrupp senast inom två månader från det att eleven har tagits emot i skolan.<sup>11</sup> Det är rektorns ansvar att lärare och övrig skolpersonal känner till och följer rutinerna för kartläggningen. Rektorn behöver också se till att eleven erbjuds utbildning parallellt med att kartläggningen genomförs.

### Hur lång tid tar kartläggningen?

Varje kartläggningssamtal är beräknat till maximalt 70 minuter inklusive tid för tolkning. Samtalet kan ta olika lång tid beroende på elevens ålder, hur väl den lärare som genomför samtalet är insatt i materialet och hur van den som tolkar är. Kartläggning i Steg 1 är ett samtal, och i Steg 2 är det två samtal som genomförs vid två tillfällen. Totalt är de tre kartläggningssamtalen beräknade att ta 3 x 70 minuter.

### På vilket språk görs kartläggningen?

Kartläggningen genomförs på ett språk som eleven behärskar, om möjligt på elevens starkaste språk.<sup>12</sup> Det kan vara elevens modersmål men det kan också vara ett andra- eller tredjespråk som eleven har utvecklat i eller utanför hemmet. Till exempel kan en elev som har kurdiska som modersmål ha använt arabiska under hela sin skolgång. Eleven har då andraspråket arabiska som sitt starkaste språk i skolsammanhang och därmed kan det vara lämpligare att kartläggningen i första hand genomförs på det språket.

I vissa fall kan det visa sig att det är bäst för eleven att genomföra de olika delarna i Steg 2, Litteracitet och Steg 2 Numeracitet på olika språk, då den förra innehåller en läsdel medan den andra sker helt genom samtal. Det finns därför frågor i Steg 1 om vilket eller vilka språk som kan vara aktuella att använda i Steg 2.

<sup>8</sup> Kunskapsbedömning i skolan – praxis, begrepp, problem och möjligheter, Skolverket (2011).

<sup>9</sup> En elev som påbörjat sin utbildning här senare än höstterminens start det kalenderår då eleven fyller sju år, se 3 kap. 12 a § skollagen.

<sup>10</sup> 3 kap. 12 c § skollagen.

<sup>11</sup> 3 kap. 12 d–e §§ skollagen.

<sup>12</sup> Prop. 2014/15:45 s. 29

Om det inte går att ordna så att eleven kan använda sitt starkaste språk, får skolan välja ett annat språk som eleven behärskar att genomföra kartläggningen på, till exempel engelska. Det är viktigt att valet av språk sker i dialog med eleven. Dokumentera i så fall vilket språk som använts i kartläggningsprofilen eftersom det kan ha påverkat elevens resultat. Att få kunskaper bedömda är en rättighet för den nyanlända eleven som skolan har ett långtgående ansvar för att tillgodose. Huvudmannen har det övergripande ansvaret för att bestämmelserna följs, så om det inte finns lärare eller övrig personal på den aktuella skolenheten kan det bli aktuellt för huvudmannen att se om det finns lärare eller övrig personal inom organisationen som kan hjälpa till vid kartläggningen.

### **Hur gör vi för att förstå varandra under samtalet?**

Vid kartläggningen översätter en tolk så att läraren och eleven förstår varandra. Det kan vara en yrkesverksam tolk eller en person med koppling till skolan som talar både elevens språk och svenska, till exempel en modersmållärare, en flerspråkig ämneslärare eller en studiehandedare. I fortsättningen används enbart begreppet tolk för att beteckna denna roll.

Ta reda på innan du bokar tolk vilken varietet av språket eleven talar så att eleven och tolken kan förstå varandra. Det är också viktigt att du innan samtalet börjar klargör för olika parter vem som ansvarar för vad och vilken roll den som tolkar har i samtalet.

#### **Flerspråkig personal som tolk**

Rektorn utser vilka som ska medverka i bedömningen. Flerspråkig personal är en betydelsefull resurs i kartläggningen. De har kännedom om den svenska skolan och skolsystemet, och kan ofta också knyta an till elevens referensramar från tidigare sammanhang. Denna dubbla kompetens kan underlätta för eleven att berätta om tidigare erfarenheter.

#### **Yrkesverksam tolk**

Skolan kan också använda en yrkesverksam tolk. Tolkning kan ske på plats, via telefon eller via video- eller webbkonferens.<sup>13</sup> Det är viktigt att tolken är väl förberedd och har fått information och material inför kartläggningssamtalet.

I *Information om tolkning och tolkar* finns mer information och anvisningar för den som genomför ett kartläggningssamtal med tolk samt för den som tolkar.

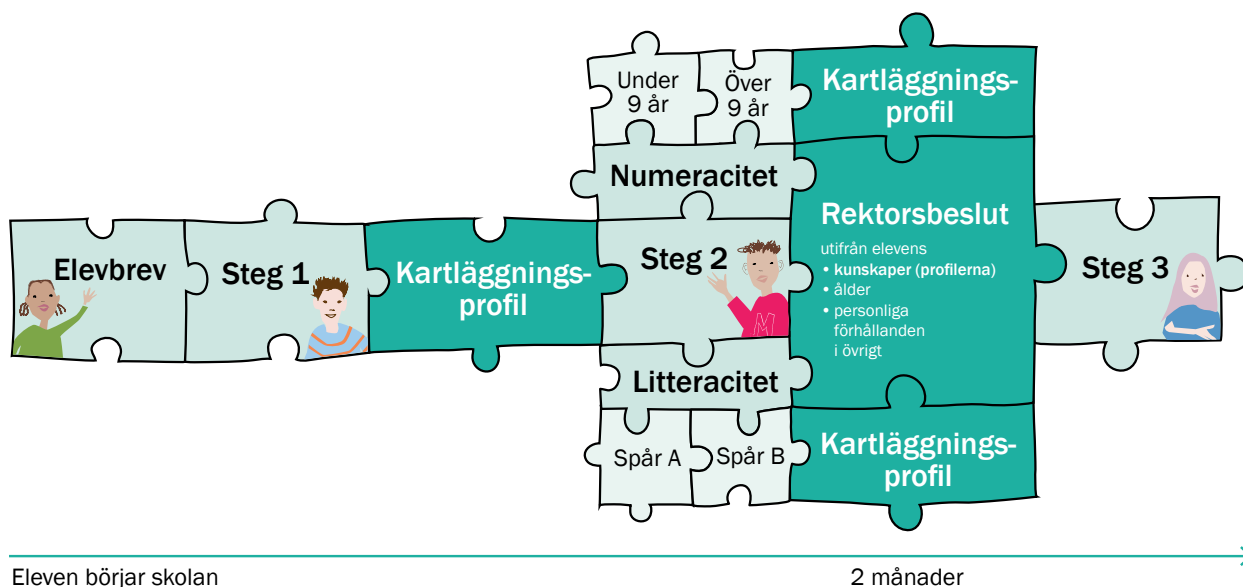
### **Kan kartläggningen ersätta en pedagogisk utredning?**

Kartläggningen ersätter inte den pedagogiska utredningen inför upprättandet av åtgärdsprogram men kartläggningen eller övrig information om eleven kan visa att eleven behöver extra anpassningar i undervisningen. Ibland kan kartläggningen visa att extra anpassningar inte är tillräckliga och att det behövs en utredning om elevens behov av särskilt stöd. I så fall ska detta skyndsamt utredas.<sup>14</sup>

<sup>13</sup> Det sistnämnda kan ske med hjälp av program som erbjuder röst- och videosamtal.

<sup>14</sup> 3 kap. 8 § skollagen. Mer om särskilt stöd finns i Skolverkets allmänna råd (SKOLF5 2014:40) Arbete med extra anpassningar, särskilt stöd och åtgärdsprogram.

## Kartläggningens struktur, innehåll och genomförande



### Steg 1 Elevens språk och erfarenheter

I Steg 1 kartläggs elevens språk och erfarenheter, som eleven har utvecklat i eller utanför skolan. Det är bra om vårdnadshavare är med i det första samtalet.<sup>15</sup> Skolan kan då få information om elevens och vårdnadshavarens tankar om och förväntningar på den svenska skolan. Det ger en möjlighet att påbörja en god relation till eleven och vårdnadshavaren med utgångspunkt i delaktighet, inkludering och respekt.<sup>16</sup>

### Steg 2 Elevens kunskaper inom litteracitet och numeracitet

I Steg 2 kartläggs elevens kunskaper inom litteracitet och numeracitet. Litteracitet handlar om elevens tidigare erfarenheter av skriftspråk i och utanför skolan. Denna del består av ett samtal med uppgifter som belyser elevens skriftspråksanvändning i olika sammanhang och för olika syften samt skolrelaterade läsförståelse.

Numeracitet handlar om elevens förmåga att använda matematiskt tänkande för att lösa problem, föra resonemang, argumentera och motivera sina lösningar. Denna del består av ett samtal med uppgifter som ger en övergripande bild av elevens förmåga att resonera kring olika frågor.

### Steg 3 Elevens ämneskunskaper

Steg 3 kartlägger elevens kunskaper i skolans ämnen. Kartläggningen i Steg 3 visar läraren elevens förkunskaper i ämnet och ger stöd för planering och genomförande av den fortsatta ämnesundervisningen. Ämneskartläggningen kan påbörjas inom de två första månaderna, parallellt med den inledande bedömningen, eller genomföras under det första året när eleven är nyanländ och börjar i ämnesundervisningen i respektive ämne. Det är bra att börja med de ämnen som eleven

<sup>15</sup> Begreppet vårdnadshavare används i detta material även för annan person, exempelvis god man, som ansvarar för att hålla kontakt mellan eleven och skolan. En god man kan inte bidra med information om elevens bakgrund och kunskaper men kan genom att närvara vid kartläggningssamtalet i stället få information så att hon eller han får goda förutsättningar att fungera som kontaktperson mellan eleven och skolan.

<sup>16</sup> Skolan och hemmet – exempel och forskning om lärares samarbete med elevernas vårdnadshavare, Skolverket (2014), s. 49–55.



i Steg 1 har uttryckt intresse för eller där eleven har visat prov på kunskaper. Det är en fördel om eleven så snart som möjligt får visa sina kunskaper i olika ämnen så att skolan kan planera undervisningen för eleven i samtliga ämnen.

### **Kartläggningen är en process**

Kartläggningen är en process organiserad i flera steg där materialen i Steg 1 och 2 bygger på varandra och Steg 3 är mer fristående. Till exempel ger Steg 1 ett underlag och Steg 2 följer upp och fördjupar vissa av frågeområdena. Exempelvis kan det i Steg 1 ha framkommit att en elev har begränsad läs- och skrivförmåga, vilket påverkar upplägget av kartläggningen i Steg 2 Litteracitet. Det kan också ha visat sig under samtalet att kartläggningen i Steg 2 behöver anpassas särskilt för eleven. Skolan kan vid behov komplettera kartläggningen med andra metoder och material.<sup>17</sup>

Skolan är skyldig att bedöma en nyanländ elevs kunskaper om det inte är uppenbart onödigt.<sup>18</sup> Det är därför viktigt att eleven och vårdnadshavaren uppfattar syftet med kartläggningen av elevens kunskaper på ett korrekt sätt och att skolan gör de anpassningar som är möjliga för att få till stånd en kartläggning.

### **Rektorn utser dem som ska medverka i kartläggningen**

Rektorn ansvarar för att lärare och övrig skolpersonal känner till och följer rutinerna för kartläggningen av nyanlända elevers kunskaper. Det är en fördel om lärare med ämneskunskaper gör bedömningen, eftersom det ger bättre förutsättningarna för adekvata bedömningar. Rektorn utser dem som ska medverka i bedömningen och ansvarar för rutiner så att informationen om eleven kan överföras från de lärare som genomför bedömningen till de som senare ska undervisa eleven.<sup>19</sup> Följande kompetens är viktig i genomförandet av respektive steg:

#### **Personal för Steg 1**

- Lämpligen en modersmållärare, en flerspråkig ämneslärare eller en lärare i svenska som andraspråk tillsammans med en tolk.
- Specialpedagog för kartläggning av elever med funktionsnedsättningar.

#### **Personal för Steg 2**

##### Litteracitet

- Lämpligen en lärare i svenska som andraspråk tillsammans med en tolk, eller en modersmållärare om hon eller han har motsvarande kompetens och kunskaper för att göra kunskapsbedömningar. Det gäller att i samtalet kunna förstå och tolka elevens svar och ställa rätt följdfrågor så att eleven verkligen får möjlighet att visa sina kunskaper.
- Specialpedagog för kartläggning av elever med funktionsnedsättning.

##### Numeracitet

- Lämpligen en lärare med matematisk ämneskompetens tillsammans med en tolk, eller en flerspråkig ämneslärare om hon eller han har matematisk ämneskompetensen för att göra adekvata kunskapsbedömningar. Det gäller att i samtalet kunna förstå och tolka elevens svar och ställa rätt följdfrågor så att eleven verkligen får möjlighet att visa sina kunskaper.
- Specialpedagog för kartläggning av elever med funktionsnedsättning.

<sup>17</sup> Prop. 2014/2015:45 Utbildning för nyanlända elever – mottagande och skolgång s. 32.

<sup>18</sup> 3 kap. 12 c § skollagen.

<sup>19</sup> Skolinspektionen (2014). Utbildningen för nyanlända elever. Rapport 2014:03. Skolverkets (2016) allmänna råd Utbildning för nyanlända elever.

### Personal för Steg 3

- Lämpligen en ämneslärare tillsammans med en tolk eller en flerspråkig ämneslärare. Den som utför kartläggningen behöver ämneskompetens för att göra kunskapsbedömningar, kunna förstå och tolka elevens svar och ställa rätt följdfrågor så att eleven verkligen får möjlighet att visa sina kunskaper.
- Specialpedagog för kartläggning av elever med funktionsnedsättning.

### Samtalet utgår från elevens behov och förutsättningar

I kartläggningen får eleven möjlighet att visa både sina styrkor och vad hon eller han behöver utveckla. Till skillnad från ett kunskapsprov är kartläggningen ett strukturerat samtal med eleven utifrån givna underlag för att stärka eleven och skapa förutsättningar för vidare undervisning. Genom de frågor och uppgifter som ingår i materialet får eleven möjlighet att berätta om sina erfarenheter och visa sina kunskaper.

Kartläggningen skiljer sig åt för en elev i de tidiga och de senare årskurserna. För de yngre eleverna kan samtalstiden vara kortare. Äldre elever har generellt kommit längre i sin kognitiva utveckling och kan därför ha lättare för att samtala om sin språkanvändning och sitt lärande. Men förmågan att samtala om lärande och kunskaper påverkas också av tidigare skolerfarenheter. För en del elever kan det vara ovanligt och svårt att prata om sitt lärande och reflektera över hur de lär sig, oavsett ålder och bakgrund.

Men det går inte att räkna med att en äldre elev har kommit långt i sin språk- och kunskapsutveckling, elevens utveckling kan ha begränsats av livssituationen. En elev kan exempelvis ha påbörjat sin skolgång i ett land men sedan tvingats fly och inte haft tillgång till skola och undervisning under flera år. Eleven har då vissa skolerfarenheter och kunskaper men kan befinna sig långt från en åldersadekvat språk- och kunskapsnivå. I så fall kan man göra vissa anpassningar i de olika stegen efter elevens kunskapsnivå genom att exempelvis hoppa över vissa frågor eller att välja enklare uppgifter. En nyanländ elev kan också ha nått längre inom något eller några områden i skolämnen än vad som förväntas av en elev i motsvarande ålder i svensk skola.

### Elever med funktionsnedsättning

Kartläggningen kan behöva anpassas för att fungera för en elev vars fysiska, psykiska eller intellektuella förmåga är så begränsad att det hindrar eleven från att genomföra kartläggningen fullt ut. Sådana behov kan ha kommit fram redan vid inskrivningen eller under den tid eleven vistats i skolan. I sådana fall kan en specialpedagog behöva ansvara för eller delta i kartläggningssamtalet. Det finns ett kompletterande samtalsunderlag i Steg 1 för elever med funktionsnedsättning.

Mer information finns i *Anpassning för elever med funktionsnedsättning*.

## Kan eleven tillhöra målgruppen för en annan skolform?

Kartläggningen sker under de första två månaderna när en nyanländ elev börjar i skolan. Det innebär att majoriteten av de nyanlända eleverna oavsett bakgrund, erfarenhet och förmågor kommer att genomföra den obligatoriska bedömningen av kunskaper inom grundskolan.

För placering inom grundsärskola och specialskola krävs noggranna utredningar innan beslut.<sup>20</sup>

I Skolverkets allmänna råd *Mottagande i grundsärskolan och gymnasiesärskolan* finns mer information om och stöd för arbetet med att avgöra målgruppstillhörighet och vid beslut om mottagande.

Specialpedagogiska skolmyndigheten (SPSM) ger stöd i frågor som rör pedagogiska konsekvenser av funktionsnedsättningar, specialpedagogisk rådgivning, specialpedagogisk utredning, information och utbildning.

SPSM:s webbplats *Mötas – om flerspråkighet och funktionsnedsättning i den mångkulturella skolan* är en plattform för information om flerspråkiga och nyanlända elever. Här finns råd och stöd för genomförande och syfte med kartläggning för elever med funktionsnedsättningar. Vid behov av direkt stöd från SPSM finns en länk till ”Förfrågan om specialpedagogiskt stöd”.

Ytterligare information om extra anpassningar och särskilt stöd:

- *Allmänna råd, Arbeta med extra anpassningar, särskilt stöd och åtgärdsprogram*
- Stöd materialet *Stödinsatser i utbildningen – om ledning och stimulans, extra anpassningar och särskilt stöd*.

Skolverkets information för vårdnadshavare:

- *Grundsärskolan är till för ditt barn*
- *Grundsärskolan och gymnasiesärskolan* – en broschyr i serien *Den svenska skolan för nyanlända* som finns översatt till följande språk: arabiska, persiska, polska, somaliska och thailändska.

<sup>20</sup> Skolverkets allmänna råd *Mottagande i grundsärskolan och i gymnasiesärskolan* (SKOLFS 2013:20).

## Kartläggningsmaterialets olika delar

### Material för Steg 1

Kartläggningsmaterialet i Steg 1 består av

- lärarhandledning
- samtals- och dokumentationsunderlag
- kartläggningsprofil.

### Material för Steg 2

Kartläggningen i Steg 2 utgår från en analys av kartläggningen i Steg 1, som är sammanfattad i kartläggningsprofilen. Där framgår bland annat vilket eller vilka språk som är lämpliga för kartläggningen i Steg 2, samt övrigt att ta hänsyn till. Skolan avgör utifrån elevens förutsättningar och lokala omständigheter vilken del av Steg 2 som genomförs först. Eftersom Steg 2 delvis utgår från resultaten i Steg 1 kan det vara en fördel om Steg 2 inte genomförs i direkt anslutning till Steg 1. Om möjligt genomförs dessutom kartläggningen av de två delarna i Steg 2 vid skilda tillfällen så att eleven får goda förutsättningar att visa sina kunskaper.

Materialet i Litteracitet består av

- lärarhandledning
- samtals- och dokumentationsunderlag
- uppgifter med översättningar
- bedömningsunderlag
- bilder
- kartläggningsprofil.

Uppgifterna är översatta till *arabiska, bosniska, kroatiska, serbiska, dari, engelska, franska, sorani, kurmanji, pashto, polska, somaliska, thai och tigrinja*.

Materialet i Numeracitet består av

- lärarhandledningar
- samtals- och dokumentationsunderlag med uppgifter för elever yngre än 9 år
- samtals- och dokumentationsunderlag med uppgifter för elever 9 år och äldre
- kartläggningsprofil.

### Material för Steg 3

Det finns ett kartläggningsmaterial för ett antal ämnen<sup>21</sup> som tar upp några väsentliga kunskapsområden. Generellt består materialet av

- lärarhandledning
- uppgifter
- bilder
- observationsschema
- mall för sammanfattning av kartläggningen i ämnet.

<sup>21</sup> För ämnena modersmål, svenska och svenska som andraspråk fungerar materialet i Steg 2 Litteracitet som ett underlag för vidare planering.

## **Analys och bedömning av elevens kunskaper**

Efter varje kartläggningssamtal analyserar och sammanfattar läraren bedömningen i en kartläggningsprofil. Läraren noterar i profilen elevens styrkor och utvecklingsmöjligheter och bedömer utifrån dessa om eleven kan placeras i en årskurs som motsvarar elevens ålder eller om det kan vara lämpligt med en annan årskurs.

För Steg 3 finns en sammanfattning för varje ämne som kan användas för planering av undervisningen. Mer information och exempel på ifyllda kartläggningsprofiler finns i respektive stegs lärarhandledning.

### **Rutiner för överlämning av information**

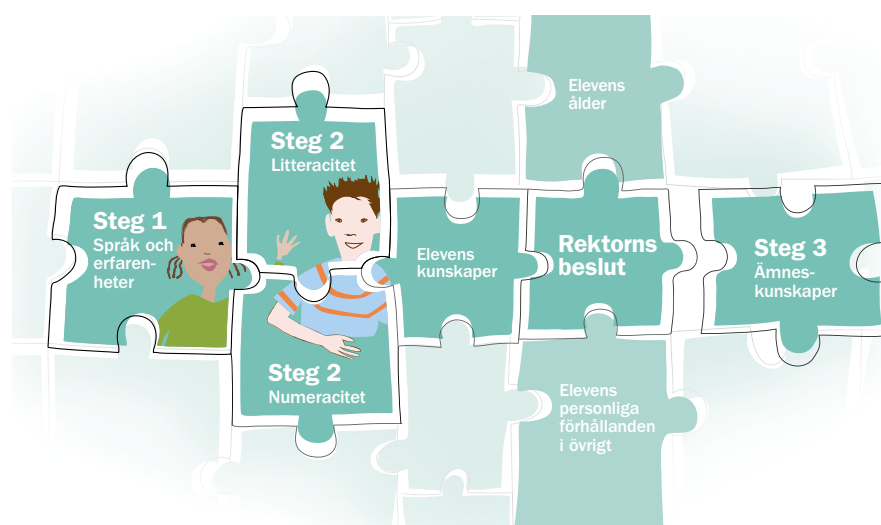
Det är viktigt att rektorn skapar tydliga rutiner för hantering av beslutsunderlag så att rektorn får underlagen när Steg 1 och 2 är sammanfattade i respektive dokument.

Informationen om eleven behöver överföras också från de lärare som genomför kartläggningen till de som senare ska undervisa eleven oavsett om kartläggningen sker vid en skolenhet eller vid en central mottagning. Rutinerna är särskilt viktiga om kartläggningen genomförs av annan personal än de lärare eleven möter i sin undervisning. Det finns annars risk för att kartläggningen inte används som underlag för planering av undervisningen.

## Kartläggningen som underlag för beslut och insatser

Kartläggningen av Steg 1 och 2 ger en första bild av elevens erfarenheter och kunskaper men kartläggningsmaterialet är begränsat. Samtalen genomförs när eleven är ny i den svenska skolan och även om eleven har fått använda sitt starkaste språk kan det ändå vara svårt för eleven att fullt ut ge en rättvisande bild av sig själv och sina kunskaper. Kartläggningen ger en möjlighet att ta tillvara och bygga vidare på de erfarenheter och kunskaper som eleven har med sig. Nyanlända elever är en heterogen grupp och kartläggningen ger skolan ett underlag för att hitta lösningar utifrån den enskilda elevens förutsättningar. Det är viktigt att placera eleven i ett sammanhang där hon eller han kan ta till sig undervisningen och få det stöd som behövs för att fortsätta sin utveckling mot målen. Inför rektorns beslut behöver lärare och övrig skolpersonal göra en sammantagen analys av allt underlag och väga samman de tre profilerna från Steg 1 och Steg 2 för att kunna ge rektorn ett underlag.

Resultatet av kartläggningen ingår i det underlag för beslut om placering i en undervisningsgrupp och årskurs som är lämplig med hänsyn till elevens ålder, förkunskaper och personliga förhållanden i övrigt.<sup>22</sup>



### Rektorn beslutar senast inom två månader

Det är viktigt att kartläggningen går snabbt så att rektorn kan få underlaget så snart som möjligt. Beslutet om placering i årskurs och undervisningsgrupp ska vara klart inom två månader från det att eleven har tagits emot i skolväsendet.<sup>23</sup>

Inför beslutet kan rektorn behöva diskutera bedömningen med de lärare som genomfört kartläggningen för att få syn på elevens möjligheter och styrkor och kunna göra en sammantagen bedömning av elevens situation och möjligheter. Om eleven har fått ungefär lika mycket undervisning som svenska elever i samma ålder och har kunskaper som motiverar att eleven placeras med jämnåriga kan rektorn besluta om det.

Visar bedömningarna i stället att det är en fördel för eleven att både socialt och kunskapsmässigt gå i en annan årskurs än vad åldern motsvarar kan rektorn besluta

<sup>22</sup> 3 kap. 12 e § skollagen.

<sup>23</sup> 3 kap. 12 e § skollagen.

<sup>24</sup> Prop. 2014/15:45 s. 34.

om en sådan placering.<sup>24</sup> Endast i undantagsfall är det lämpligt att en nyanländ elev placeras i en lägre årskurs än där eleven åldersmässigt skulle ha gått enligt det svenska skolsystemet. Sådana undantagsfall kan vara att en nyanländ elev saknar tidigare utbildning eller har en kort utbildningsbakgrund.<sup>25</sup>

Det avgörande för elevens utveckling är vilka insatser skolan sätter in och i vilken grad eleven får det stöd hon eller han behöver. Elever vars utbildningsbakgrund har stora brister kan ändå ha utvecklat kunskaper som är värdefulla för det fortsatta lärandet. Eleven kan ha livserfarenheter som gör det mer lämpligt att placera eleven i en årskurs som motsvarar åldern. Även här kan elevens mognad, förväntningar och motivation vara avgörande för lärandet.

Kontakt med jämnåriga kamrater är viktigt och det kan motivera att en elev placeras i den årskurs som åldern motsvarar trots att eleven enligt kartläggningen inte har de kunskaperna. Elevens åsikt ska tillmätas betydelse i förhållande till barnets ålder och mognad.<sup>26</sup> Lärare och övrig skolpersonal behöver samverka med eleven och vårdnadshavaren vid bedömningen av elevens kunskaper och om i vilken undervisningsgrupp eleven ska placeras.

Bedömningen av i vilken ämnesundervisning eleven kan delta, i vilken omfattning detta kan ske och vilka insatser som krävs utgår från den enskilda elevens förutsättningar. En elev som anlänt till skolan när hon eller han är äldre än när man normalt börjar i skolan i Sverige har till en början inte hunnit utveckla kunskaper i det svenska språket men kan för övrigt ha goda kunskaper i olika ämnen.

Om kartläggningen visar att eleven kan kommunicera på engelska kan eleven delta i undervisningen i engelska, använda engelska som en resurs i lärandet och i kontakt med lärare, elever och det omgivande samhället. Det ökar elevens möjligheter att följa undervisningen i flera ämnen.

När rektorn beslutar att en nyanländ elev placeras i årskurs och i undervisningsgrupp innebär det emellertid ofta att eleven inte har den nivå i svenska språket som krävs för att kunna följa och tillgodogöra sig undervisningen. För att eleven ska kunna delta i undervisningen på ett meningsfullt sätt krävs insatser för språkutveckling och kunskapsutveckling. Dessutom behöver lärare i olika ämnen och övrig personal samarbeta. Forskningen visar att en förutsättning för placering i ordinarie undervisningsgrupp är att eleven utifrån behov får tillgång till studiehandledning före, under eller efter den ordinarie undervisningen, samt att alla lärare har kompetens i och undervisar med utgångspunkt i ett språk- och kunskapsutvecklande arbetssätt.<sup>27</sup> Rektorn kan också besluta att eleven delvis ska undervisas i förberedelseklass och i vilka ämnen detta ska gälla.<sup>28</sup>

<sup>25</sup> 2 kap. 12 e § skollagen Prop. 2014/15:45 s. 32–33.

<sup>26</sup> 1 kap. 10 § skollagen.

<sup>27</sup> Axelsson 2013; Hyttenstam 2007; Norén 2013; Thomas & Collier 2002.

<sup>28</sup> 3 kap. 12 f § skollagen.

## Insatser för nyanlända elever

Den enskilda elevens behov avgör vilka insatser som krävs.<sup>29</sup> Skolans organisation och lärarnas kompetens eller tillgången till studiehandledning på modersmål får inte påverka beslutet.

### Förberedelseklass

Rektor beslutar om elevens placering i undervisningsgrupp och årskurs, vilket kan innebära placering i en ordinarie undervisningsgrupp på heltid eller delar av tiden i förberedelseklass. Eleven får dock inte ha all sin undervisning i förberedelseklassen och kan inte gå i förberedelseklass längre tid än två år.<sup>30</sup>

### Prioriterad timplan

Rektorn kan besluta om prioriterad timplan under det första året som en elev är nyanländ om det underlättar elevens språk- och kunskapsinhämtning. Prioriterad timplan innebär att undervisningstiden omfördelas till förmån för ämnet svenska eller svenska som andraspråk. Beslut om prioriterad timplan kan fattas för sammanlagt högst ett år.

Mer information om prioriterad timplan och aktuella bestämmelser finns i Skolverkets allmänna råd om *Utbildning för nyanlända elever*.

### Studiehandledning på modersmål som extra anpassning eller särskilt stöd

En elev som inte klarar att följa undervisningen på svenska har rätt att få studiehandledning på sitt modersmål om hon eller han riskerar att inte nå de kunskapskrav som minst ska uppnås i ämnet. Studiehandledning på modersmålet kan vara extra anpassningar i den ordinarie undervisningen eller ett särskilt stöd.<sup>31</sup>

Om kartläggningen visar att elevens stödbehov inte kan tillgodoses genom en åtgärd till stöd för nyanlända elever, till exempel förberedelseklass, kan eleven behöva extra anpassningar inom ramen för den ordinarie undervisningen eller kan en utredning om särskilt stöd behöva göras.<sup>32</sup> Lärare och övrig skolpersonal behöver också följa upp och vara uppmärksamma på elevens språk- och kunskapsutveckling i undervisningen oavsett om eleven är i behov av särskilt stöd eller inte.

Läs vidare om riktlinjer och utformning av studiehandledning och stöd i undervisningen i Skolverkets stödmaterial *Studiehandledning på modersmålet* och *Stödinsatser i utbildningen*.

I Skolverkets allmänna råd *Utbildning för nyanlända elever* finns riktlinjer kring insatser för nyanlända elever. Mer information om särskilt stöd finns i Skolverkets allmänna råd *Arbete med extra anpassningar, särskilt stöd och åtgärdsprogram*.

<sup>29</sup> I kap. 4 § skollagen anges att "i utbildningen ska hänsyn tas till barn och elevers olika behov. Barn och elever ska ges stöd och stimulans så att de utvecklas så långt som möjligt."

<sup>30</sup> 3 kap. 12 e och 12 f §§ skollagen.

<sup>31</sup> Studiehandledning på modersmålet regleras i 5 kap. 4 § skolförordningen.

<sup>32</sup> 3 kap. 5 a och 8 §§ skollagen.



## Kartläggning som underlag för planering och genomförande av undervisning

Skolan behöver vid planeringen av undervisningen beakta vilka kunskaper varje enskild elev tidigare har utvecklat, vad eleven behöver fortsätta att utveckla för att nå de kunskapskrav som minst ska uppnås och hur undervisningen ska ge eleven möjlighet att utvecklas så långt som möjligt inom ramen för utbildningen.<sup>33</sup>

I kartläggningen har eleven berättat om och visat kunskaper och erfarenheter som hon eller han har med sig till skolan. Detta har skolan ett ansvar att ta tillvara och bygga vidare på i planeringen av undervisningen.<sup>34</sup>

Att ta tillvara på den information som kommit fram i kartläggningen och bygga vidare på elevens styrkor i undervisningen kan vara avgörande för elevens skolframgång i olika ämnen. Skolinspektionens granskningar lyfter det som en avgörande faktor för nyanlända elevers kunskapsutveckling och måluppfyllelse.<sup>35</sup> För fortsatt kunskapsutveckling behöver undervisningen utgå från bedömningen av elevens kunskaper och elevernas olika sätt att ta till sig kunskap. Alla lärare har ansvar att arbeta språk- och kunskapsutvecklande. Här följer några exempel på hur skolan kan stötta eleven utifrån de styrkor som eleven har visat i kartläggningen.

### Steg 1 Flerspråkighet, erfarenheter och intressen – en resurs i lärandet

Många nyanlända elever kan flera språk. Det är en resurs för eleven att ha en vana av att både lära sig och använda flera språk när hon eller han lär sig svenska. Läraren kan ta tillvara elevens flerspråkighet i undervisningen genom att uppmuntra och bejaka att eleven tar hjälp av sina olika språk i lärandet. Informationen från Steg 1 är också underlag för planering av hur tiden mellan de olika ämnena ska fördelas.

Elevernas berättelser om hur de inhämtar kunskaper, deras lärandestilar och läridentitet kan användas för att organisera och planera undervisningen.<sup>36</sup>

### Steg 2 Litteracitet och Steg 2 Numeracitet

Kartläggningen i litteracitet i Steg 2 kan till exempel ha visat att en elev har god förmåga att hitta information på raderna i texterna men har svårt att svara på frågor som kräver att hon eller han tolkar implicit information eller reflekterar över innehållet. Sådan information är viktig för lärare och studiehandledare på modersmål att ta hänsyn till i planeringen av undervisningen. Undervisningen kan då t.ex. fokusera på att eleven får utveckla sina lässtrategier för att kunna läsa och förstå texter i skolans i olika ämnen.

Kartläggningen i numeracitet ger underlag för planeringen av elevens undervisning i matematik och visar elevens kunskaper när det gäller rimlighet och problemlösning. Kartläggningen kan ligga till grund för hur undervisningen för eleven kan planeras så att hon eller han kan arbeta praktiskt med detta område även i flera av skolans andra ämnen som bild, hem- och konsumentkunskap, teknik och slöjdämnen.

<sup>33</sup> Prop. 2014/15:45 s. 30

<sup>34</sup> Bouakaz & Bunar 2015.

<sup>35</sup> Skolinspektionen (2014). Utbildningen för nyanlända elever. Rapport 2014:03.

<sup>36</sup> Bouakaz & Bunar 2015.

### **Steg 3 Elevers ämneskunskaper**

Om eleven visar goda kunskaper inom ett ämne, eller i ett arbetsområde inom ämnet, kan eleven delta i ordinarie undervisning med studiehandledning på modersmålet. Då får eleven möjlighet att tillsammans med övriga elever i klassen utveckla sitt ämnesspecifika språk i ett arbetsområde som hon eller han redan är bekant med. Eleven kan då också fortsätta utveckla sina ämneskunskaper parallellt med språket i ett sammanhang.

## Referenser

- Skollagen (2010:800).
- Skolförordningen(2011:185).
- Förordning (SKOLFS 2010:37) om läroplan för grundskolan, förskoleklassen och fritidshemmet.
- Förordning (SKOLFS 2010: 250) om läroplan för specialskolan samt för förskoleklassen och fritidshemmet i vissa fall.
- Förordning (SKOLFS 2010:251) om läroplan för sameskolan, förskoleklassen och fritidshemmet i vissa fall.
- Förordning (SKOLFS 2010:255) om läroplan för grundsärskolan.
- Regeringens proposition 2014/15:45 Utbildning för nyanlända elever – mottagande och skolgång.
- Ds 2013:6 Utbildning för nyanlända elever.
- Axelsson, Monica (2015). Nyanländas möte med skolans ämnen i ett språkdidaktiskt perspektiv. I: Bunar, Nihad (red.) *Nyanlända och lärande – mottagande och inkludering*. Stockholm: Natur & Kultur.
- Barton, David (2007). *Literacy: An introduction to the ecology of written language*.
- Bouakaz, Laid & Bunar, Nihad (2015) *Diagnos: Nyanländ! I: Bunar, Nihad (red.) Nyanlända och lärande – mottagande och inkludering*. Stockholm: Natur & Kultur.
- Hyltenstam, Kenneth (2007). *Modersmål och svenska som andraspråk. I: Skolverket: Att läsa och skriva. Forskning och beprövad erfarenhet*. Stockholm: Skolverket.
- Liberg, Karolin (2010). *Elevers läs- och skrivutveckling. En teoretisk bakgrund*. Stockholm: Skolverket.
- Norén, Eva (2013). *Tvåspråkig matematikundervisning. I: Olofsson, Mikael (red.) Symposium 2013. Lärarrollen i svenska som andraspråk*. Stockholm: Stockholms universitets förlag.
- Skolinspektionen (2014). *Utbildningen för nyanlända elever. Rapport 2014:3*. Stockholm: Skolinspektionen.
- Skolverket (2011). *Kunskapsbedömning i skolan – praxis, begrepp, problem och möjligheter*. Stockholm: Skolverket.
- Skolverket (2012). *Få syn på språket*.
- Skolverkets allmänna råd (SKOLFS 2013:20). *Mottagande i grundsärskolan och i gymnasiesärskolan*.
- Skolverkets allmänna råd (SKOLFS 2014:40). *Arbete med extra anpassningar, särskilt stöd och åtgärdsprogram*.
- Skolverket (2013). *Grundsärskolan och gymnasiesärskolan – för nyanlända*.
- Skolverket (2014). *Stödinsatser i utbildningen – om ledning och stimulans, extra anpassningar och särskilt stöd*.
- Skolverket (2014). *Skolan och hemmet – exempel och forskning om lärares samarbete med elevernas vårdnadshavare*.
- Skolverket (2014). *Grundsärskolan är till för ditt barn*.
- Skolverkets allmänna råd (SKOLFS 2016:X). *Utbildning för nyanlända elever*.
- Socialstyrelsen & Skolverket (2014). *Vägledning för elevhälsan*. Falun: Socialstyrelsen.
- Thomas, Wayne & Collier, Virginia (2002) *A National Study of School Effectiveness for Language Minority Students' Long-Term Academic Achievement*. Center for Research on Education, Diversity & Excellence (CREDE).